



Entreprendre simplement: fonder une entreprise en Suisse

Un regard sur la scène suisse des entrepreneur·es

En Suisse, le marché des créatrices et créateurs d'entreprise est stable et le nombre de nouvelles PME augmente de manière constante, même en période de crise. La création d'une entreprise s'accompagne d'un grand nombre de décisions et de procédures. Les entreprises qui percent de manière durable ont besoin de partenaires solides à leurs côtés. Baloise et Fasoon ont élaboré le présent livre blanc en coopération avec Statista afin d'informer les personnes intéressées et les jeunes entrepreneur·es, ainsi que de les aider à se lancer dans l'entrepreneuriat avec l'expertise disponible, pour un succès durable.



Table des matières

P. 3 Le paysage entrepreneurial en Suisse

P. 6 Motivations des jeunes entreprises suisses

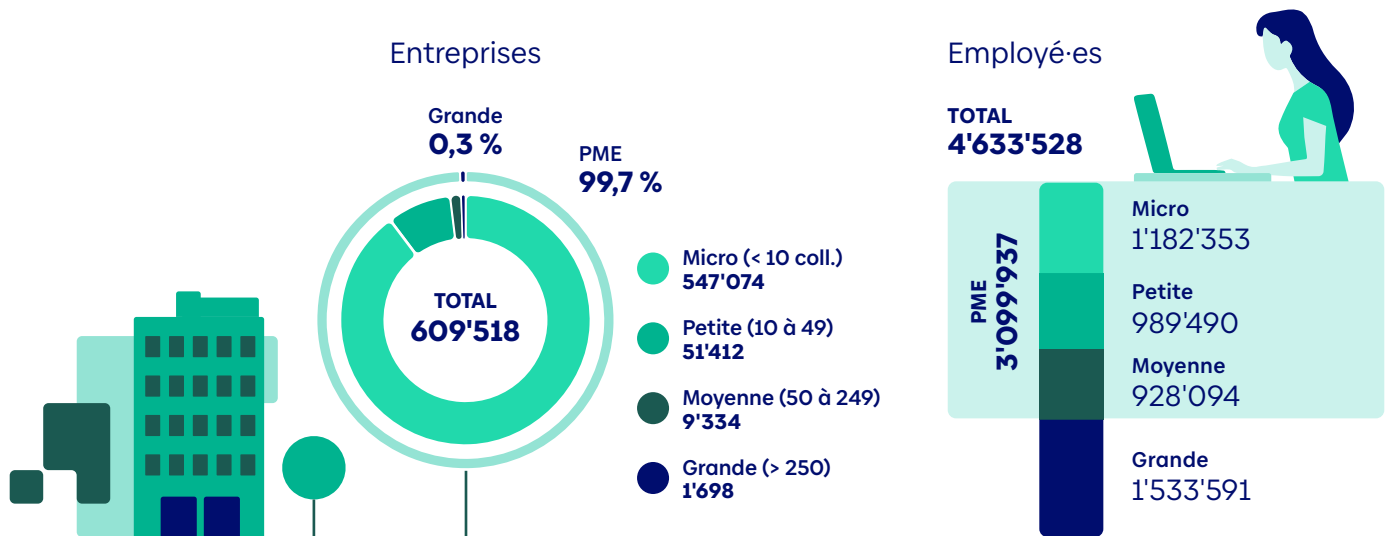
P. 9 Choisir les bons partenaires

P.12 Conclusion

Aperçu: le paysage entrepreneurial en Suisse

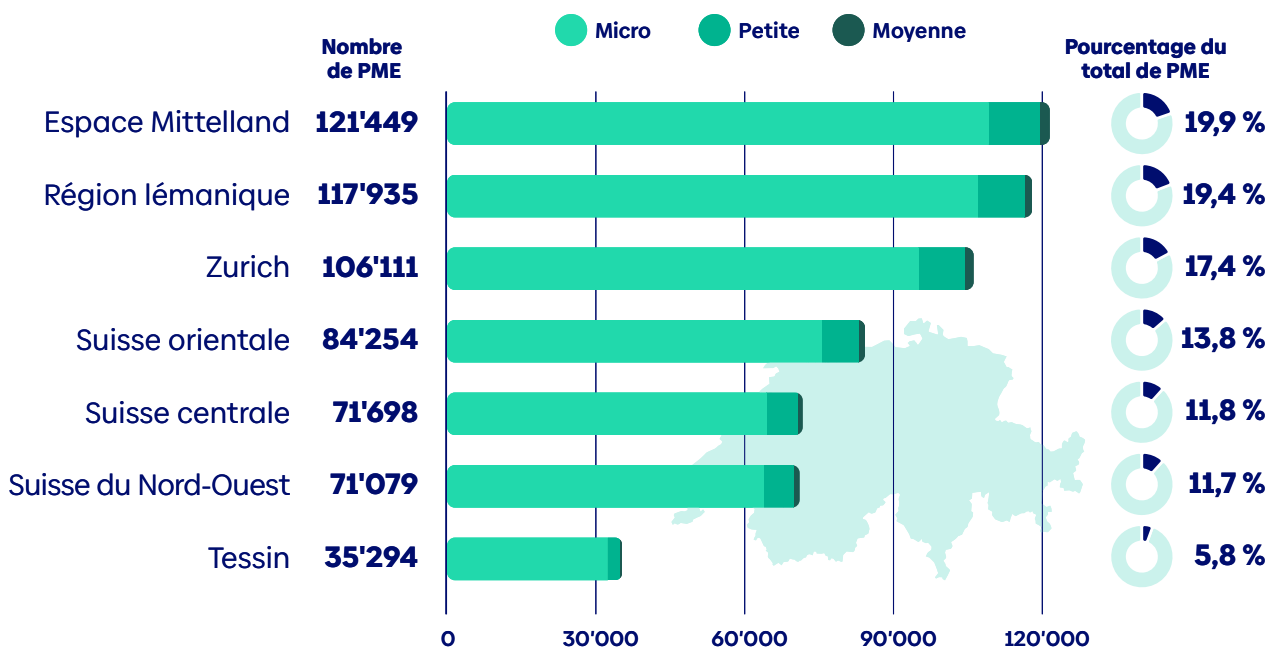
13,3 % des personnes exerçant une activité lucrative en Suisse sont indépendantes. La Suisse est ainsi en haut du classement européen. La majorité (77 %) des quelque 608'000 petites et moyennes entreprises (PME) se trouvent dans le secteur des services. Le Plateau, la région lémanique et Zurich sont les régions qui comptent le plus de PME. Concernant la forme juridique, un peu plus de la moitié des entreprises optent pour une entreprise individuelle.

Entreprises marchandes et effectifs par classe de taille



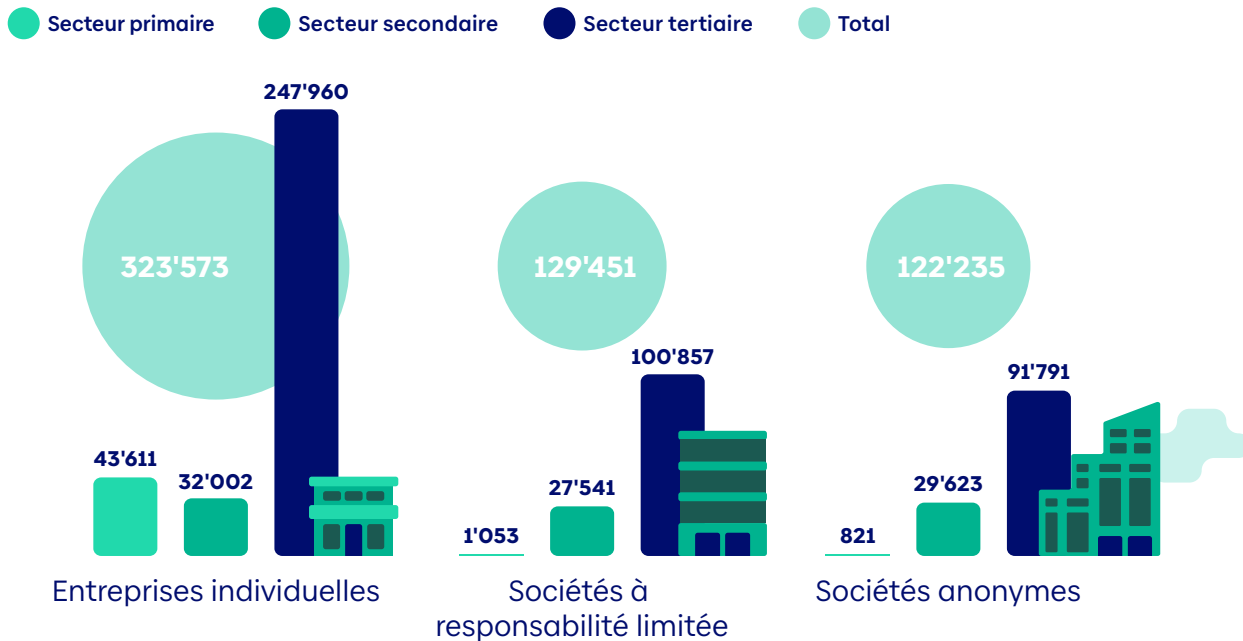
Statistiques de la structure des entreprises, état au 24.08.2023; source: Office fédéral de la statistique (CH)

Répartition des PME par région



STATENT, état au 24.08.2023, calculs propres, somme différente de 100 % due à l'arrondi; source: OFS

Répartition des entreprises par forme juridique

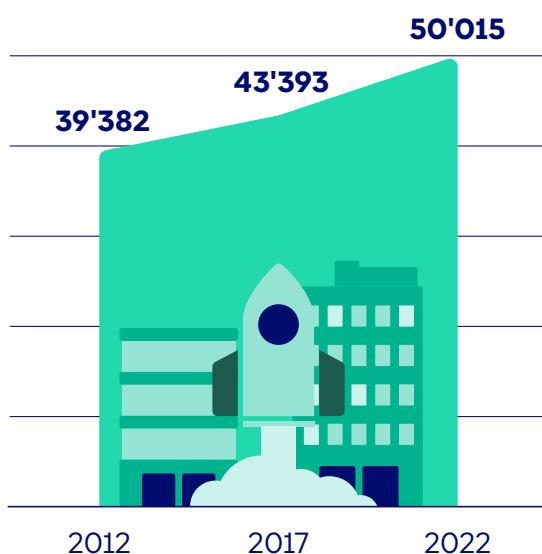


STATENT, état au 24.08.2023, source: BFS

Le marché suisse des créateurs et créatrices d'entreprise est stable

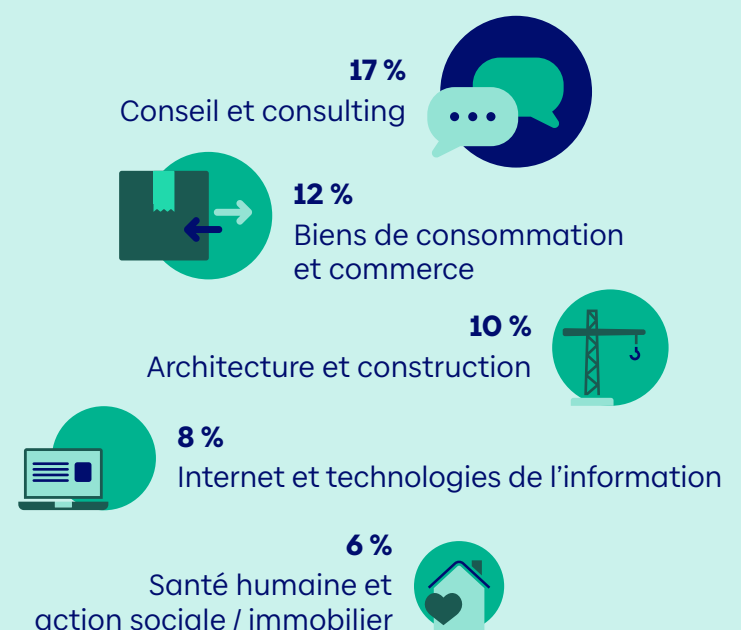
En moyenne, près de six entreprises ont été créées pour 1'000 habitants en 2022. Au total, 46 % des nouvelles inscriptions au registre du commerce impliquaient une ou plusieurs femmes. En moyenne, les fondateurs et fondatrices avaient entre 35 et 40 ans. Les jeunes entreprises sont un élément essentiel au bon fonctionnement de l'économie suisse et créent environ 56'000 nouveaux emplois par an.

Nombre de créations d'entreprise au cours des dix dernières années



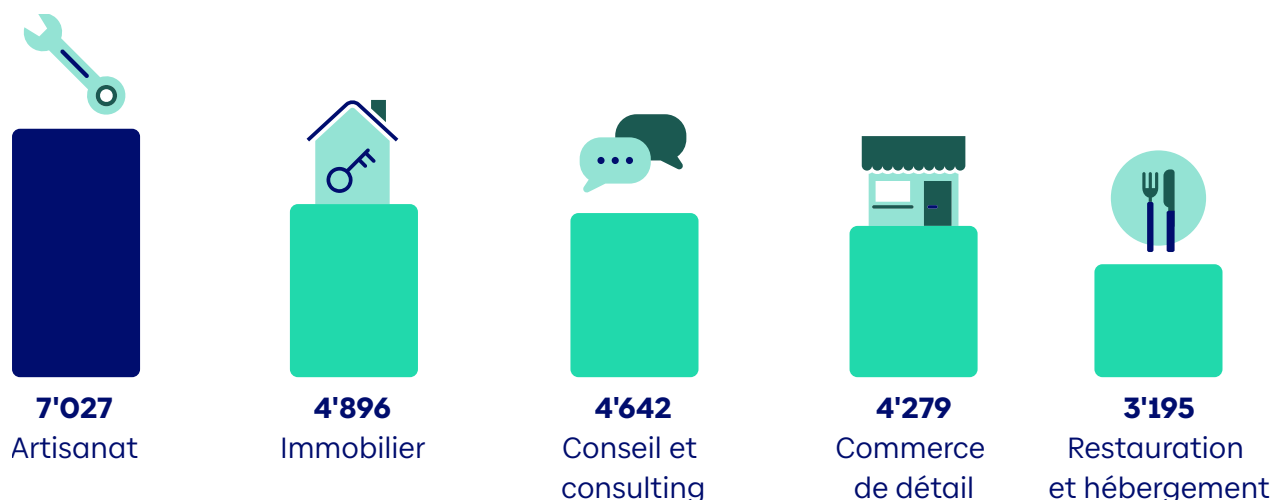
Selon les nouvelles inscriptions au registre du commerce, état: 01.02.2023; sources: Dun & Bradstreet, Secrétariat d'État à l'économie SECO

Jeunes entreprises par secteur d'activité (top 5)



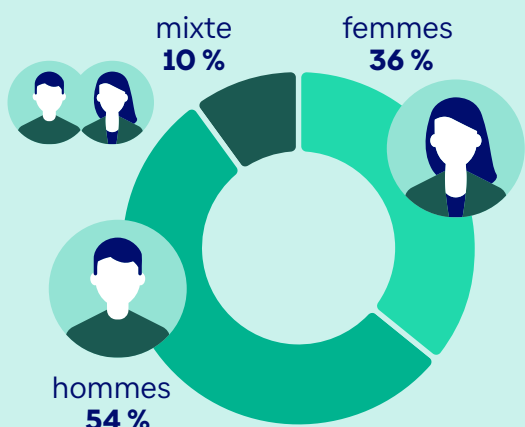
n = 912 personnes interrogées ayant créé leur entreprise au cours des 24 derniers mois, Suisse 12/2020 à 01/2021; Source: PostFinance

Top 5 des créations d'entreprise par secteur



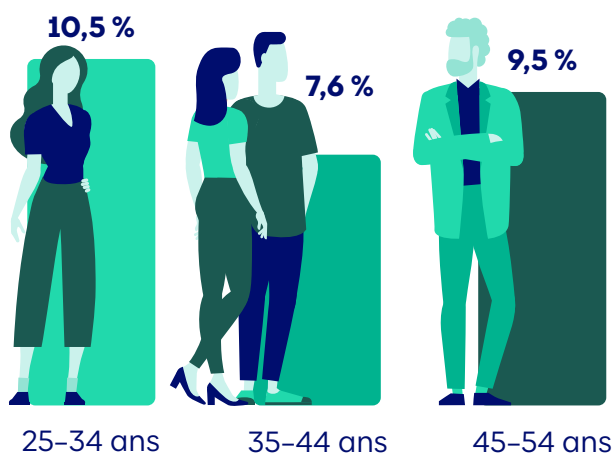
Source: Feuille officielle suisse du commerce FOSC, Dun & Bradstreet Suisse SA; 01.01.2022 au 27.12.2022

Des femmes sont impliquées dans 46 % des créations d'entreprise



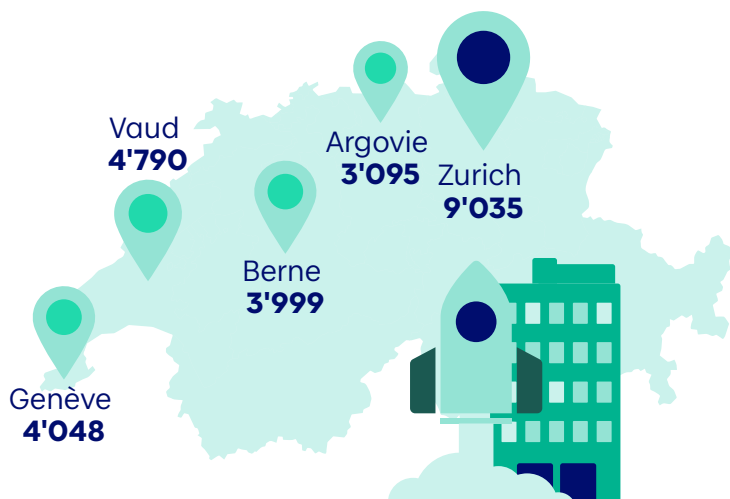
Source: OFS, statistique de la démographie des entreprises 2019

Taux de création d'entreprise par tranche d'âge (top 3)



n = 2'422 personnes interrogées entre 18 et 64 ans, Suisse 2018; sources: GEM, HWF, SUPSI

Cantons avec le plus grand nombre de créations d'entreprise en 2022



Alors qu'en Suisse centrale et dans la région de Zurich, ce sont surtout les entreprises de services qui dominent, on trouve davantage d'entreprises du secteur de la production en Suisse orientale et en Suisse romande. Ces différences régionales peuvent avoir une influence sur l'économie locale et la concurrence.

Source: Feuille officielle suisse du commerce FOSC

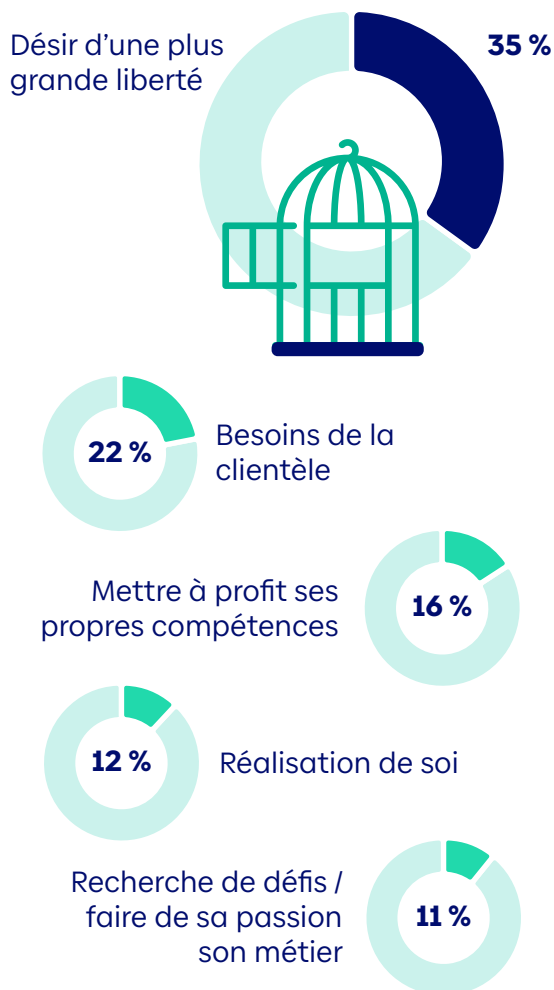
Aperçu: motivations des jeunes entreprises suisses

Pour réussir une création d'entreprise, il est essentiel de disposer de connaissances techniques et sectorielles, d'une bonne offre présentant des avantages pertinents pour la clientèle ainsi que d'une forte volonté et d'un grand engagement. À cela s'ajoutent les finances adéquates et une dose de timing et de chance. Les coûts et la durée d'une création d'entreprise sont souvent sous-estimés. De plus, certains fondateurs et fondatrices manquent de compétences dans le domaine administratif et juridique. Près d'un tiers des créateurs et créatrices d'entreprise s'inquiètent déjà lors de la création de savoir s'ils obtiendront suffisamment de commandes et réaliseront un chiffre d'affaires suffisant.

Source: Secrétariat d'État à l'économie SECO

Souhaits et préoccupations avant la création

Raisons d'une création d'entreprise (top 5)



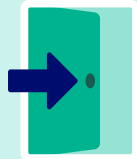
n = 725 personnes en Suisse en 2021 qui ont créé une entreprise au cours des 24 derniers mois; source: PostFinance

Top 5 des inquiétudes avant et après la création d'entreprise



n = 725 personnes en Suisse qui ont créé une entreprise au cours des 24 derniers mois; source: PostFinance

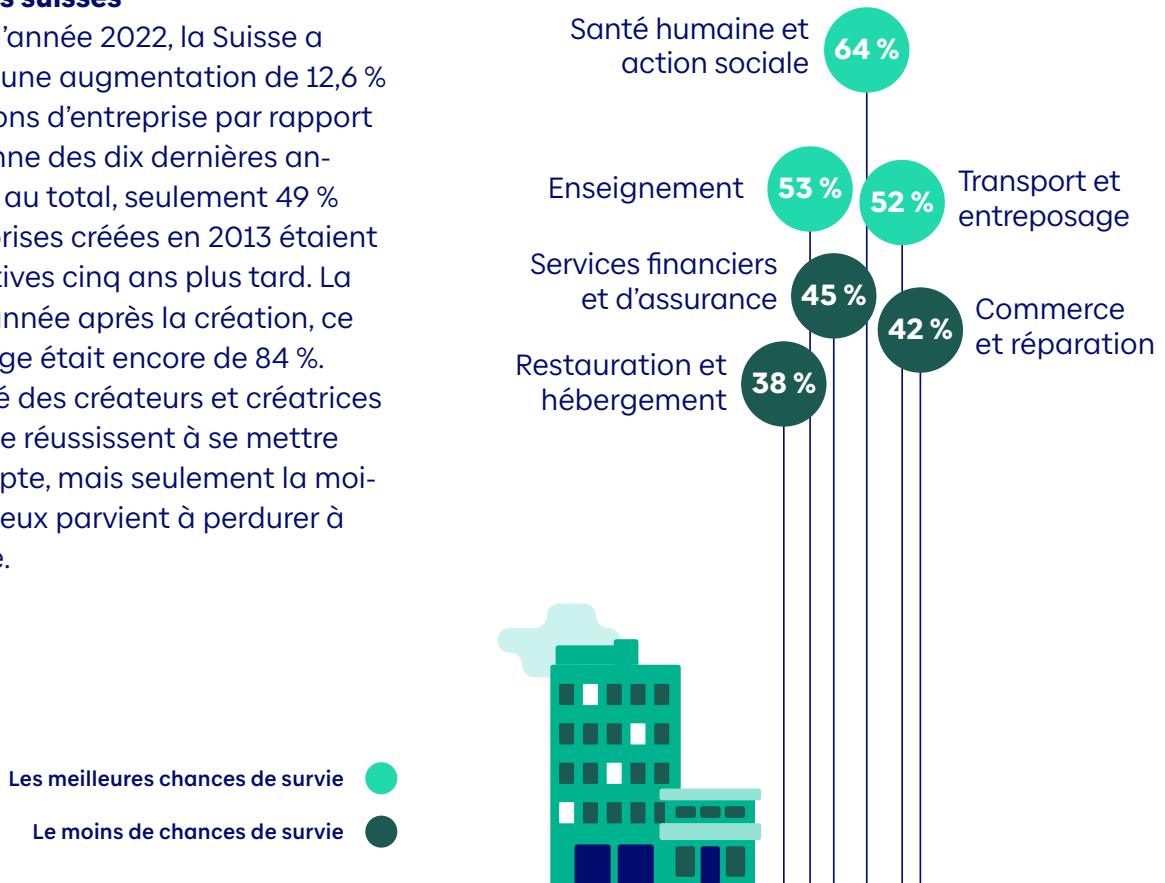
Après 10 ans
en moyenne, les jeunes entreprises osent l'«exit» (sortie).

n = 441 exits ayant eu lieu entre 2000 et 2018; source: Startupticker

Taux de survie des jeunes entreprises suisses

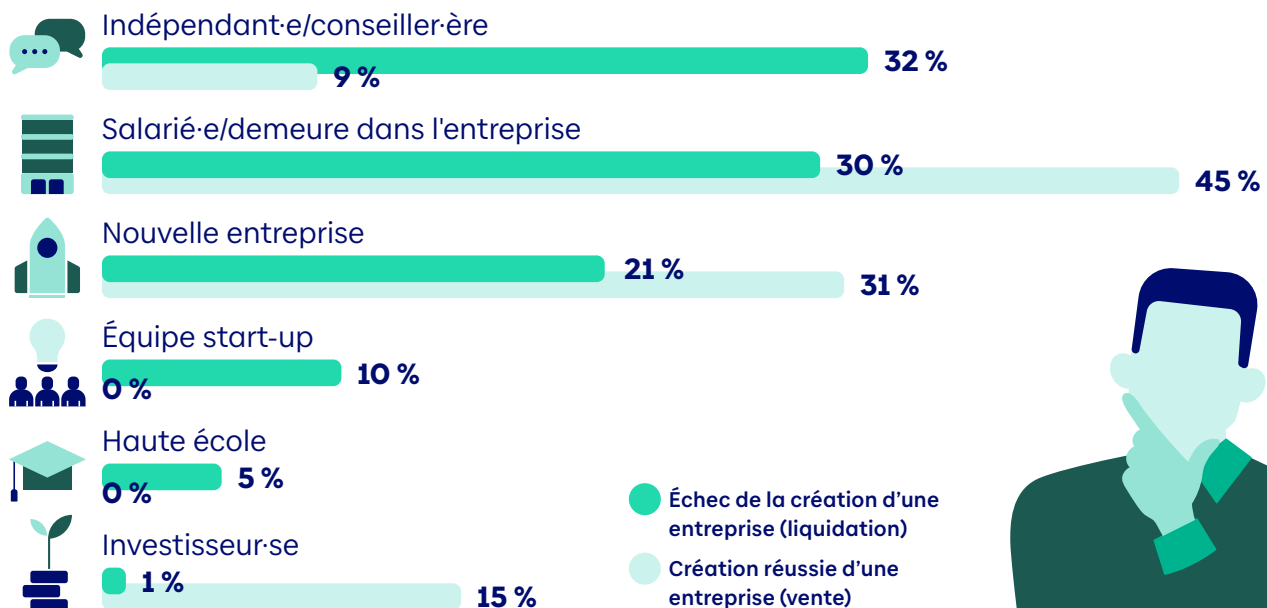
À la fin de l'année 2022, la Suisse a enregistré une augmentation de 12,6 % des créations d'entreprise par rapport à la moyenne des dix dernières années. Mais au total, seulement 49 % des entreprises créées en 2013 étaient encore actives cinq ans plus tard. La première année après la création, ce pourcentage était encore de 84 %. La majorité des créateurs et créatrices d'entreprise réussissent à se mettre à leur compte, mais seulement la moitié d'entre eux parvient à perdurer à long terme.



Sources: Université de Saint-Gall, OBT

Activité des membres fondateurs après la liquidation ou la vente

Au moment de la création, 66 % des personnes interrogées étaient encore employées dans une autre entreprise. Après la création, ce chiffre est tombé à environ 40 %. Si la création d'entreprise échoue, près d'un tiers d'entre elles restent indépendantes et/ou travaillent dans le conseil. Seulement 21 % tentent à nouveau de créer une entreprise.



Source: Startupticker 2022/23



Raisons les plus fréquentes de l'échec de la création d'une entreprise

Une fois la création réussie, les entreprises sont confrontées à de nouveaux thèmes et défis: 25 % des personnes interrogées ont indiqué que la charge administrative, les dispositions légales et le respect des exigences de l'État les préoccupaient. Un autre défi particulier pour les fondateurs et fondatrices concernait le fait de choisir l'assureur adéquat et de rédiger leur business plan.

Source: Founders Foundation



Mauvaise planification/
exécution des affaires



Manque d'expertise /
d'expérience / de compétences



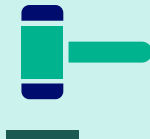
Mauvaise qualité du
produit / service



Conditions de marché défavo-
rables (ralentissement écono-
mique / forte concurrence)



Mauvaises relations/
expériences avec la clientèle



Défis juridiques/
réglementaires



Gestion inappropriée/
inefficace



Marketing et vente
inefficaces



Capital/financement
insuffisant



Absence de demande
(produit/service)

Un succès durable: choisir les bons partenaires

65 % des créatrices et créateurs d'entreprise s'informent au préalable en ligne sur les formes juridiques, le processus de création, les aspects légaux et les coûts de la création. Les services en ligne pour la création d'entreprise jouissent également d'une popularité intacte.

Baloise et Fagoon collaborent en exclusivité et soutiennent les entreprises lors de leur création. Fagoon rend la création de votre entreprise aussi rapide, simple et économique que possible, en vous permettant de créer votre entreprise tout simplement en ligne et, si nécessaire, avec une signature numérique. Baloise prend en charge une partie des frais de création de l'entreprise, offre un logiciel gratuit pour la création d'un site Internet, mais aussi un soutien administratif et des possibilités d'échange sur mesure avec des expertes et experts.

Le choix de la forme juridique et du financement

En ce qui concerne la forme juridique d'une nouvelle entreprise, le choix tombe souvent sur une société à responsabilité limitée (40 %) ou sur une entreprise individuelle (32 %).

Dans le cas où l'on dispose de capitaux propres élevés, il est intéressant de créer une société à responsabilité limitée ou une société anonyme. Dans une société à responsabilité limitée (Sàrl),

les associé-es ne sont responsables qu'à hauteur de leur part dans le capital social, leur patrimoine personnel n'étant pas affecté. Cette forme juridique est donc particulièrement adaptée aux petites et moyennes entreprises. Si le besoin en capitaux étrangers est particulièrement important, il convient d'envisager la création d'une société anonyme afin de minimiser le risque personnel.

Frais de création d'une entreprise selon la forme juridique choisie



But	Petites entreprises	Sociétés à but individuel	Sociétés à but lucratif
Capital social	-	20'000 CHF	100'000 CHF
Conseils	0-1'000 CHF	600-2'000 CHF	1'000-4'000 CHF
Fondation (notaire)	-	700-2'000 CHF	800-2'500 CHF
Registre du commerce	120 CHF	600 CHF	600 CHF
Droit d'émission	-	1 % à partir d'un capital > 1 million de CHF	1 % à partir d'un capital > 1 million
Total	120-1'120 CHF	1'900-4'600 CHF (hors capital social)	2'400-7'100 CHF (hors capital social)

Créer gratuitement avec Fagoon & Baloise

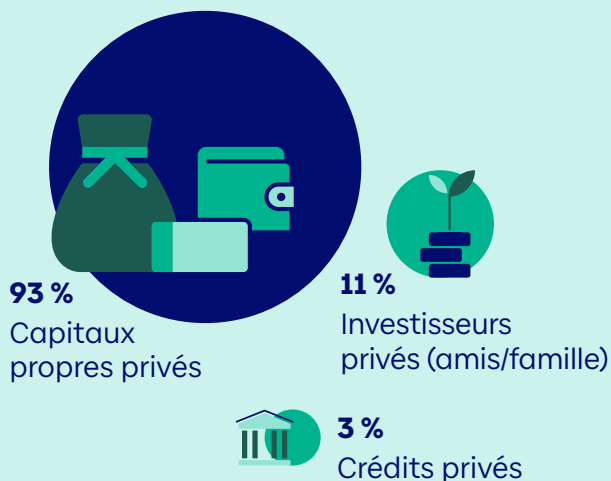
Formes juridiques choisies pour les créations d'entreprise entre le 01.01.2022 et le 27.12.2022; sources: Secrétariat d'État à l'économie SECO, Feuille officielle suisse du commerce FOSC, Dun & Bradstreet

66 % des PME se financent en dehors du système bancaire

Sur les 2'712 PME interrogées, 15 % avaient besoin de capitaux. Parmi celles-ci, 33 % ont été servies par des banques, alors que pour 66 %, ce n'était pas ou potentiellement pas le cas. En effet, beaucoup de PME ne soumettent pas de demande parce qu'elles s'attendent à un refus ou à des conditions défavorables. Les PME qui se procurent des capitaux étrangers auprès des banques ne font généralement appel qu'à une seule banque: 82 % d'entre elles obtiennent la totalité des capitaux étrangers auprès de leur banque habituelle.

Sources: SECO 2021, Swisspeers

Les trois sources les plus fréquentes de capital d'entreprise



n = 725 personnes en Suisse en 2021 qui ont créé une entreprise au cours des 24 derniers mois; source: Post Finance

Raisons pour le choix d'un prestataire d'assurance et sélection de sources d'information

Pour assurer leur sécurité, les entreprises s'appuient sur des valeurs empiriques. Les futures créateurs et créatrices d'entreprise, tout comme celles et ceux qui ont déjà percé, misent sur des prestataires d'assurance auxquels ils ou elles ont déjà recours à titre privé ou sur ceux qui se distinguent par leur bonne image. Seulement 37 % de celles et ceux qui ont créé une entreprise au cours des cinq dernières années s'adressent à un-e conseiller-ère en assurance. Les personnes qui se trouvent encore en phase de création d'entreprise, en particulier, s'informent davantage en effectuant des recherches en ligne ou en interrogeant des contacts personnels.

Outre des connaissances dans le domaine de l'administration, de la comptabilité et de la législation, il est indispensable de disposer des assurances adaptées pour assurer la pérennité d'une entreprise.

Avec le portail des créateurs et créatrices d'entreprise de Baloise, vous êtes toujours à la page et avez accès à de nombreux services.



Conseils et astuces,
p. ex. pour l'élaboration d'un business plan ou un contrôle de gestion réussi

Assurances:
accidents, responsabilité civile, protection juridique, prévoyance



Informations actuelles sur les modifications de la législation,
p. ex. la loi suisse sur la protection des données



Cliquez ici pour accéder au portail des créateurs d'entreprise:

www.baloise.ch/creation-d-entreprise-2023

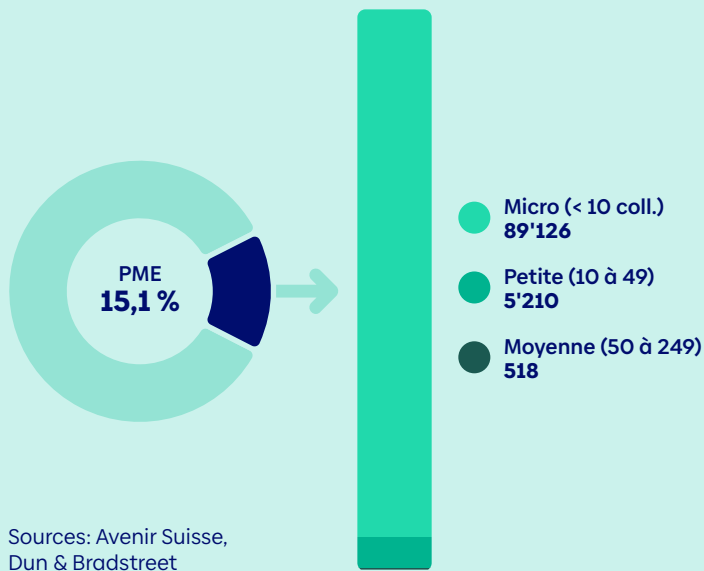
Aperçu: planification de la succession en Suisse

Cessation d'activité

En moyenne, les entreprises enregistrées ont 15 ans d'existence. Après cette période, les créatrices et créateurs d'entreprise sont confronté-es à la question de la planification de la succession. Les raisons peuvent être aussi bien l'âge ou le départ à la retraite que la recherche de nouveaux défis.

Dans les PME, on ne s'occupe généralement de la succession que lorsqu'elle est imminente. Pour 15 % des PME suisses, le règlement de la succession n'était pas réglé en 2023. Elle est particulièrement problématique dans les petites entreprises de moins de 50 collaboratrices et collaborateurs. Une étude menée auprès des PME suisses en 2016 a révélé que 30 % des entreprises qui devaient régler leur succession dans les cinq années suivantes n'avaient pas encore pris de dispositions. Les chef-fes s d'entreprise qui se sont préoccupé-es de la succession vendent plus souvent à des membres de leur famille qu'à des dirigeant-es existant-es ou à des tiers.

Part des PME avec succession ouverte selon la taille de l'entreprise



Type de règlement de la succession dans les PME suisses



Les règlements et conditions de la succession sont aussi individuels que les PME. Selon le secteur et l'objectif, un autre type de succession peut apporter le plus grand bénéfice. Baloise soutient les créatrices et créateurs d'entreprise même après la cessation de leur activité, par exemple sous la forme d'une prévoyance vieillesse.

Sources: Consulta, Statent, Credit Suisse

Conclusion

Les créatrices et créateurs suisses voient dans le fait d'avoir leur propre entreprise avant tout l'avantage de la liberté. Mais le manque d'offres sur le marché, les avantages fiscaux et les revenus plus élevés sont aussi des aspects clairs qui plaident en faveur d'une nouvelle création. Les soucis qui surviennent avant la création d'une entreprise disparaissent souvent par la suite: la situation des commandes et l'administration semblent moins graves que prévu et on finit généralement par trouver le capital nécessaire.

Néanmoins, certains défis et problèmes peuvent être contournés grâce à l'expertise et le soutien appropriés. Baloise et Fagoon sont aux côtés des créatrices et créateurs d'entreprise, de la création à la planification de la succession, en mettant à leur disposition de nombreuses connaissances, des outils et des solutions innovantes pour un avenir à succès et durable.

Entreprendre simplement:
de nombreux conseils pour créer
une entreprise en Suisse
www.baloise.ch/creation-d-entreprise-2023

Mentions légales

Donneur d'ordre

Baloise Assurance SA
Équipe agile PME
Aeschengraben 21
CH-4002 Basel

Mandataire

Statista GmbH
Johannes-Brahms-Platz 1
20355 Hamburg

Auteur-es

(par ordre alphabétique)

Aline Franklin, Baloise
Fiona Egli, Baloise
Manuel Thomas, Baloise
Melanie Schulz, Statista

Octobre 2023

Une coopération



Vivez vos passions

Alimenté par

